

Řešení migrační prostupnosti na tocích v Povodí Labe

RNDr. Michal Vávra

Povodí Labe, státní podnik

**Seminář k zprůchodnění migračních
překážek ve vodních tocích**

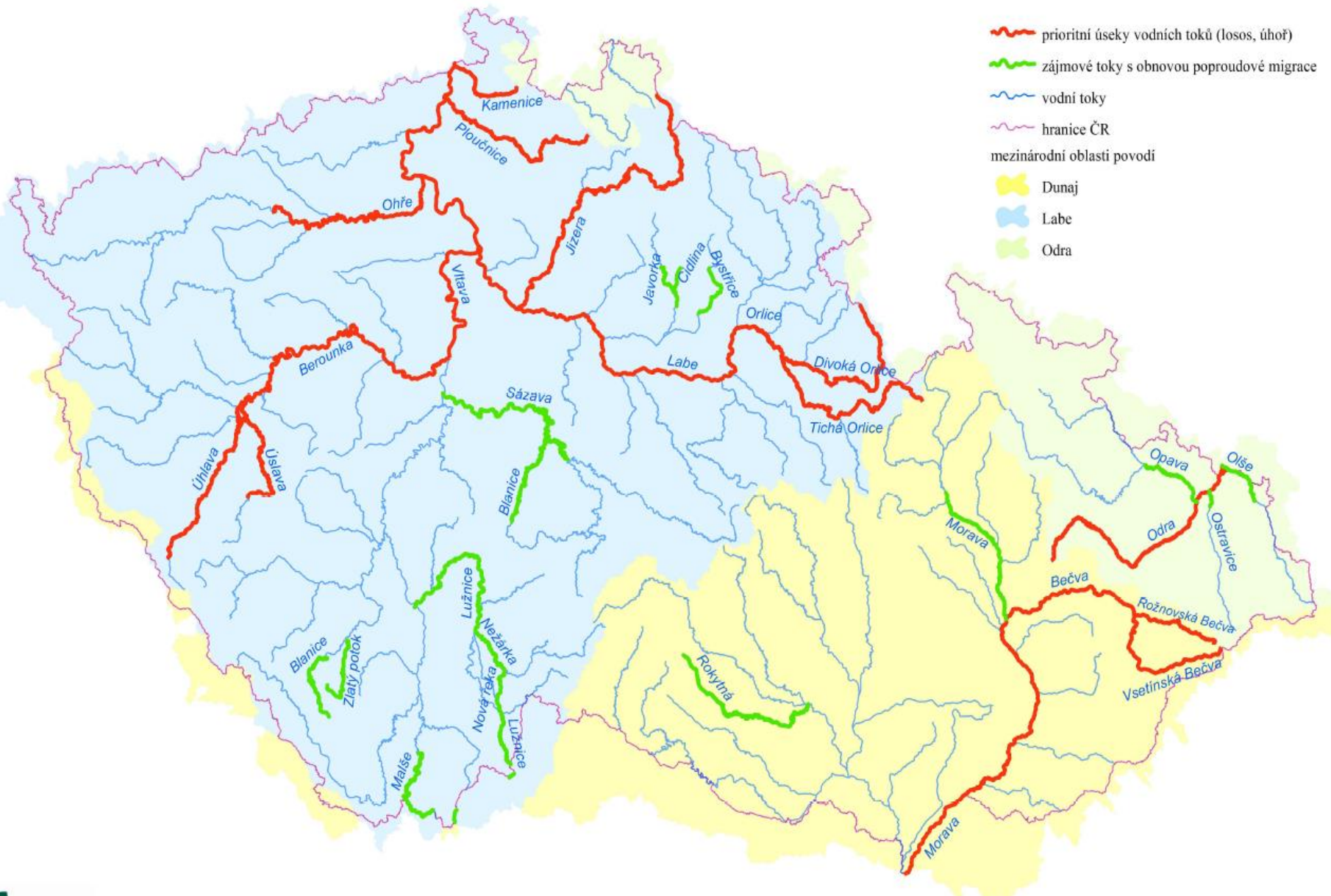
1.11.2018



Koncepce zprůchodnění říční sítě ČR aktualizace 2014



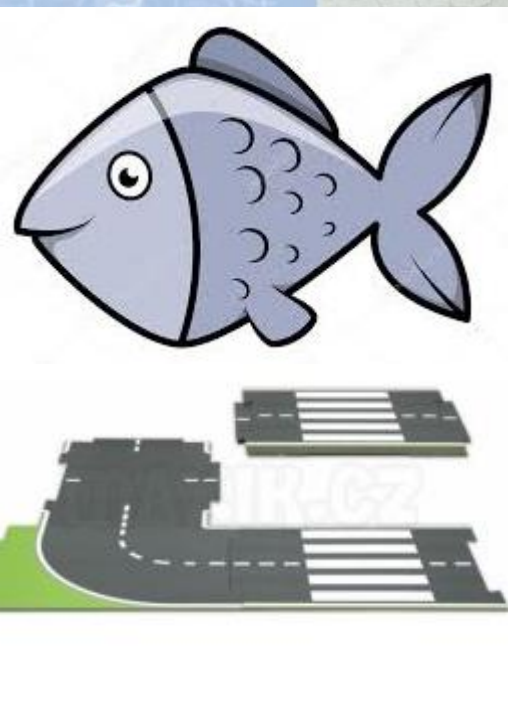
PRIORITNÍ ÚSEKY VODNÍCH TOKŮ PRO POPROUDOVÉ MIGRACE RYB



- prioritní úseky vodních toků (losos, úhoř)
- zajímavé toky s obnovou poproudové migrace
- vodní toky
- hranice ČR
- mezinárodní oblasti povodí
 - Dunaj
 - Labe
 - Odra

0 10 20 40 60 80 100 km

Rybí přechody



I. Realizované

II. Ve výstavbě

III. Připravované

IV. Nerealizované

I. realizované rybí přechody

Divoká Orlice, ř. km 127,150 – 127,250 Orlické Záhoří

Cílem byla **obnova migrační prostupnosti Divoké Orlice**, zprůchodnění koryta pro všechny druhy ryb, především pro **vranku obecnou** (*Cottus gobio*) a **střevli potoční** (*Phoxinus phoxinus*).

Osa koryta je totožná s průběhem **státní hranice s Polskem** (mezi hraničními kameny 116/12 a 116/11).

Stavba se nachází na území CHKO Orlické hory. EVL Zaorlicko.

Na toku byly dva spádové stupně, ve dně stabilizující prahy, břehy i dno opevněno kamennou dlažbou. Cílem revitalizace bylo **odstranění spádových stupňů, které tvořily migrační překážku**. Stávající stupeň byl nahrazen balvanitým skluzem se závěrným vývarem o hloubce 1,0 m ze srubové konstrukce. Probíhala jednání s ČRS a AOPK ČR.

Investor: Povodí Labe, státní podnik

Financování: **Operační program Životní prostředí**



I. realizované rybí přechody

Divoká Orlice, ř. km 127,150 – 127,250

Orlické Záhoří



Koryto Divoké Orlice protéká extravilánem obcí Jadrná (ČR), Bedřichovka (ČR) a Lasówka (PL).

Dva kolmé kaskádové stupně „Zelenka“ byly ve správě Povodí Labe, státní podnik a Regionalny Zarząd Gospodarki Wodnej we Wrocławiu.

Nová stavba byla osazena do téhož místa v toku a byly při ní využity i některé stávající objekty, **osa koryta tedy zůstala stejná**. Stávající stupeň byl nahrazen **balvanitým skluzem (žulový lomový kámen)** se závěrným vývarem o hloubce 1,0 m ze srubové konstrukce. Pod závěrným prahem vývaru byl ve vzdálenosti cca 15 m proveden ve dně **příčný stabilizační kamenný práh**, který mírně vzdouvá vodu pod skluzem pro zajištění větších hloubek. Byl stabilizován výmol stávajícího prahu. Pro staveniště byl vymezen pás na levém břehu podél břehové hrany Divoké Orlice. Při stavbě byla říční voda převáděna vyhloubeným korytem (**bypassem**) délky 93 m na levém břehu VT. Příjezd na staveniště a doprava materiálu byla uskutečňována po místní komunikaci na polské straně. V průběhu realizace stavby nesmělo dojít k poškození stávajících hraničních znaků.



Orlické Záhoří



stav předmětného úseku v roce 2007



Orlické Záhoří



stav v roce 2007



Orlické Záhoří



stav před dokončením stavby v roce 2017



Orlické Záhoří



valouny mají nepravidelný šachovitý spon, součástí projektu byly i výsadby dřevin



POVODÍ LABE

Orlické Záhoří



Divoká Orlice tvoří státní hranici: charakter opevnění břehů



Orlické Záhoří

Od silnice k Labi



byla zachována pravobřežní výust' z přilehlé soustavy mokřadů a tůní



Orlické Záhoří



charakter opevnění břehů, navazuje na původní opevnění

Orlické Záhoří



charakter dna Divoké Orlice

Orlické Záhoří



II. rybí přechody v realizaci

Jizera – ř. km 76,456 Přepeře u Turnova

Projekt řeší výstavbu **štěrbinového rybiho přechodu** a šterkové propusti na stávajícím jezu a úpravu podjezí v ř. km 76,456 na řece Jizeře, katastrální území Přepeře u Turnova.

Součástí rybiho přechodu bude **elektrická clona** pro zajištění navádění ryb do rybiho přechodu.

Projekt zahrnuje projektovou přípravu a monitoring k ověření funkčnosti rybiho přechodu.

Stavební úřad v Turnově vydal dne 15. 8. 2016 rozhodnutí o povolení ke stavbě vodního díla.

Stavba byla zahájena v březnu roku 2018.

Výše dotace EU: **24 697 685,10 Kč**



Rybí přechod Přepeře



stávající jez, foto: Spolek Svatý Petr

Rybí přechod Přepeře



foto: Spolek Svätý Petr



Rybí přechod Přepeře



foto: Spolek Svätý Petr



Rybí přechod Přepeře



srpen 2018, foto: M. Holan, Povodí Labe



III. rybí přechody v přípravě

Jizera – Dolánky

Jizera – Spálov

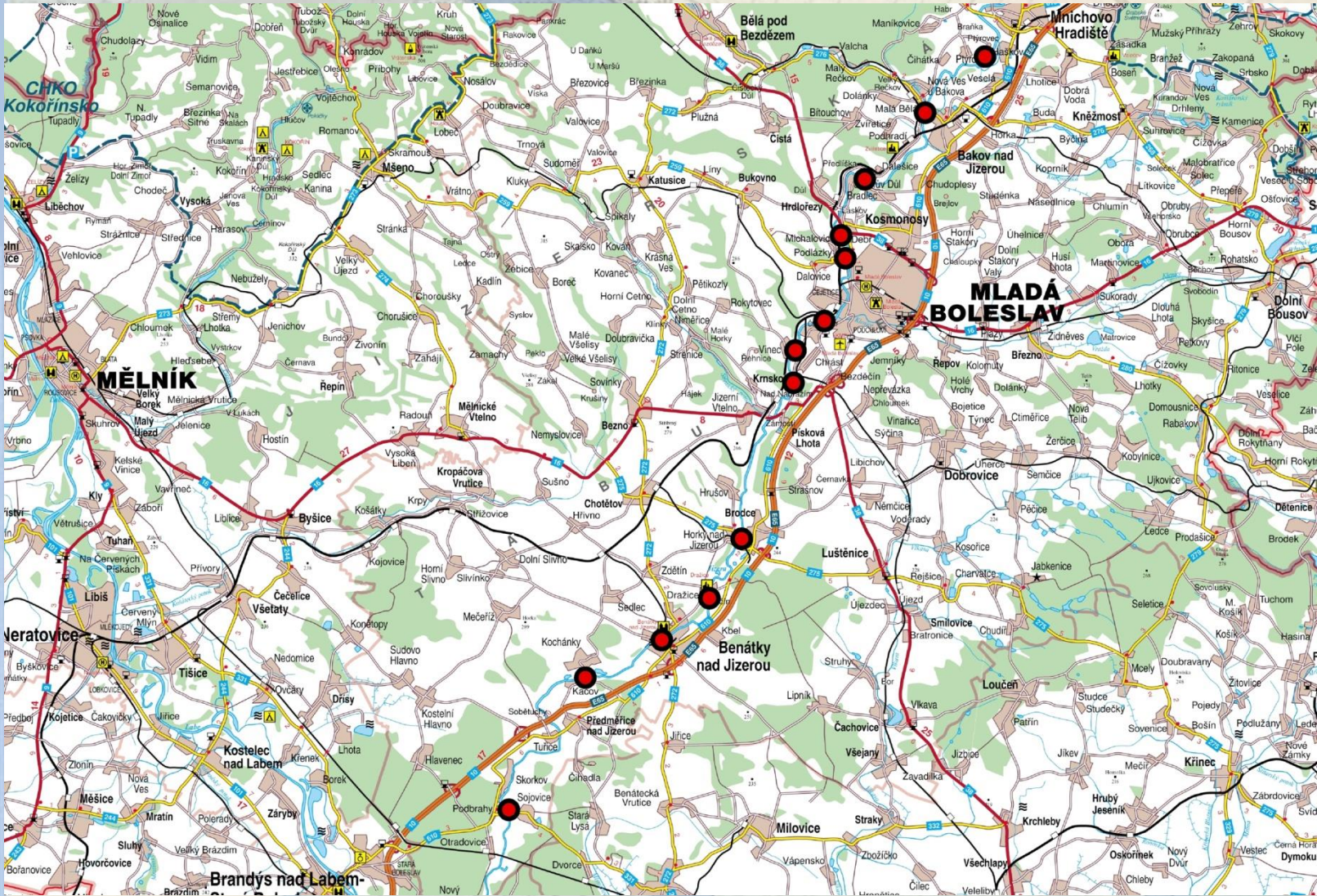
Jizera – Poniklá

Smědá – Frýdlant



Jizera

Od silnice k Labi



Jizera

Od silnice k Labi



Rybí přechod Dolánky u Turnova

Jizera – ř. km 82,4 – 82,6, extravilán SV části Turnova, aktuálně pevný šikmý betonový jez, RP navržen u pravého břehu

CHKO Český ráj, EVL Průlom Jizery a Rakous

Účelem stavby je **odstranit migrační bariéru a obnovit říční kontinuum** v zájmovém úseku, který náleží k ichtyologicky významným. Jizera je dle Koncepce zprůchodnění říční sítě ČR nadnárodní migrační koridor s cílovými tahy úhoře.

Je navržen **bazénový rybí přechod**: štěrbínový rybí přechod – technický žlab š. 2,0 m a délky 90 m s betonovými přepážkami se štěrbínami š. 0,3 m a drsným balvanitým dnem, kt. má evokovat přírodní tok.

obr. celkový pohled na jez z obtokového koryta



Rybí přechod Dolánky u Turnova

pohled na navázání jezu do pilíře dělicího ostrova



vakový jez na obtokovém korytě



Rybí přechod Spálov



probíhají práce na studii proveditelnosti rybního přechodu na vodním stupni, předpokládá se umístění na levém břehu Jizery. Došlo by k zprůchodnění 11 km úseku řeky.



Rybí přechod Poniklá

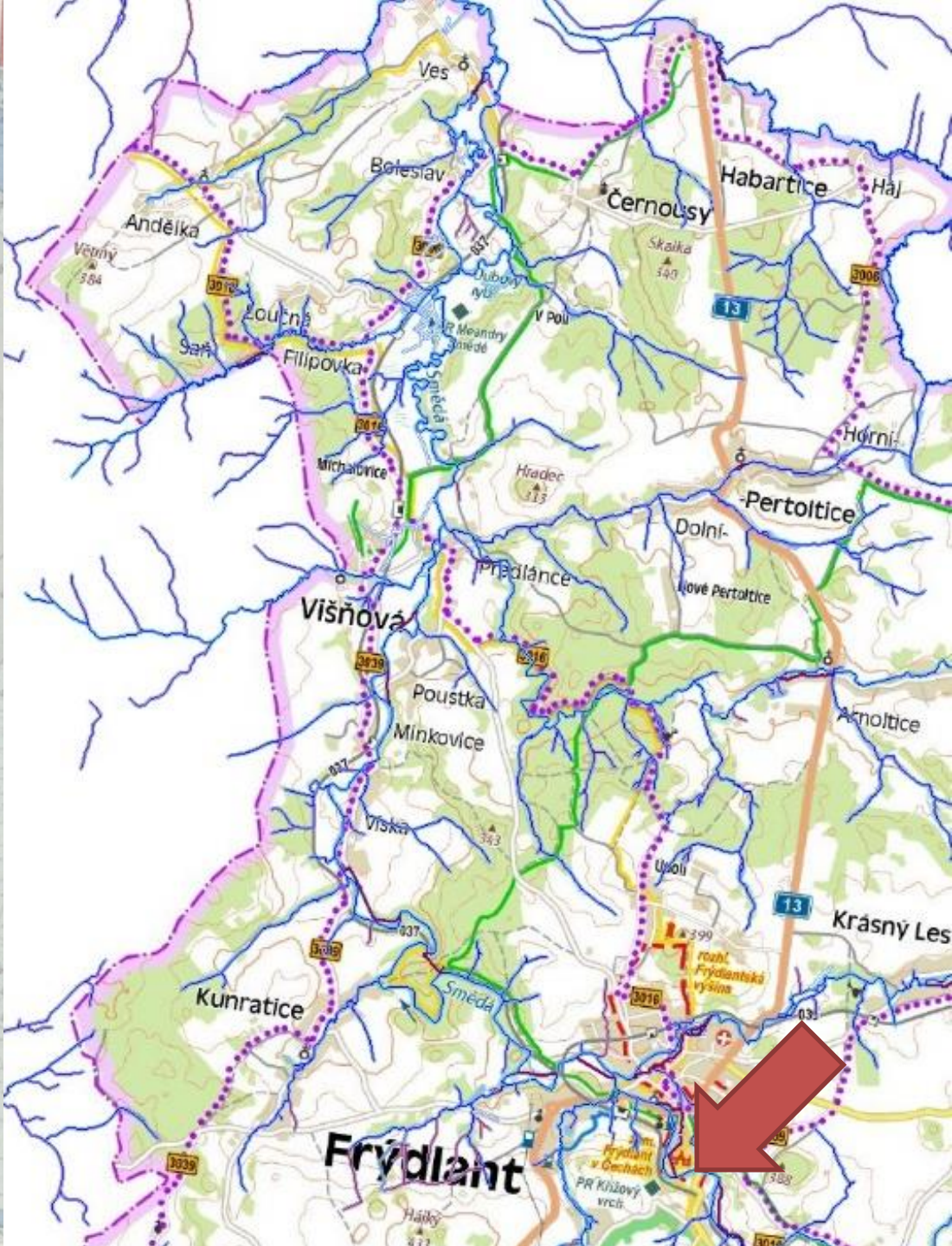
Jizera – ř. km 125,095

Součástí má být **žlabová galerie** pro minimalizaci rizika snášení migrujících ryb nežádoucím směrem.

Probíhají práce na dokumentaci pro územní řízení.



Smědá



Rybí přechod - jez Frýdlant

Smědá – ř. km 25,685 zámecký jez

Účelem stavby je migrační zprůchodnění příčné překážky – pevného jezu na Smědě. Navržen rybí přechod – **obtokový tuňový kanál** s dělicími **balvanitými přepážkami**. Vznikne tak alternativní trasa pro migrující ryby a mihulovce. Obtokové koryto – 3 dílčí úseky. Součástí má být netradiční **žlabová galerie** pro minimalizaci nebezpečí snášení ryb nežádoucím směrem, vznikne naváděcí proudnice.

Probíhají práce na dokumentaci pro územní řízení.



IV. nere realizované rybí přechody

VD Obříství

VD Lobkovice/Neratovice

VD Kostelec n. Labem

Závěry studií proveditelnosti - **obtížně realizovatelné záměry:**

1. majetkoprávní vztahy
2. finanční limity OPŽP



Rybí přechod Střekov

Od silnice k Labi

Masarykovo zdymadlo Střekov, foto: AOPK ČR



Rybí přechod Střekov

Masarykovo zdymadlo Střekov – migrační bariéra i po roce 2020?

Ochrana přírody

ročník 73 číslo 4 2018 cena 49 Kč

Naše vzácné plevele

Drony a chráněná území

Jez Střekov na Labi

Agroenvironmentální politika

Asociace soukromého zemědělství

Brunej – země míru



Děkuji za pozornost

RNDr. Michal Vávra
Povodí Labe, státní podnik

